

## Ölümsüzleşen Bahçe

Kanuni Sultan Süleymanın ölümünden sonra oğlu II. Selim Osmanlı ülkesinin başına geçti. Padişahlığının üçüncü yılında kendi adına bir cami yaptırmaya karar verdi. Ülkenin mimarı ak sakallı Koca Sinan'ı çağırttı. Ona:

– Ey ustalar ustası, dedi. Sen hem dedem Yavuz Sultan Selim Han'ın, hem de babam Kanuni'nin ulu mimarisin. Ülkemize sayısız eserler kazandırdın. Kardeşim Şehzade Mehmet için yaptığın Şehzadebaşı camisi, babamın adına yaptığın Süleymaniye bütün görkemiyle gözümün önünde. Bana öyle bir cami yap ki, ününe ün katılsın. Adımız sonsuza dek birlikte söylensin.

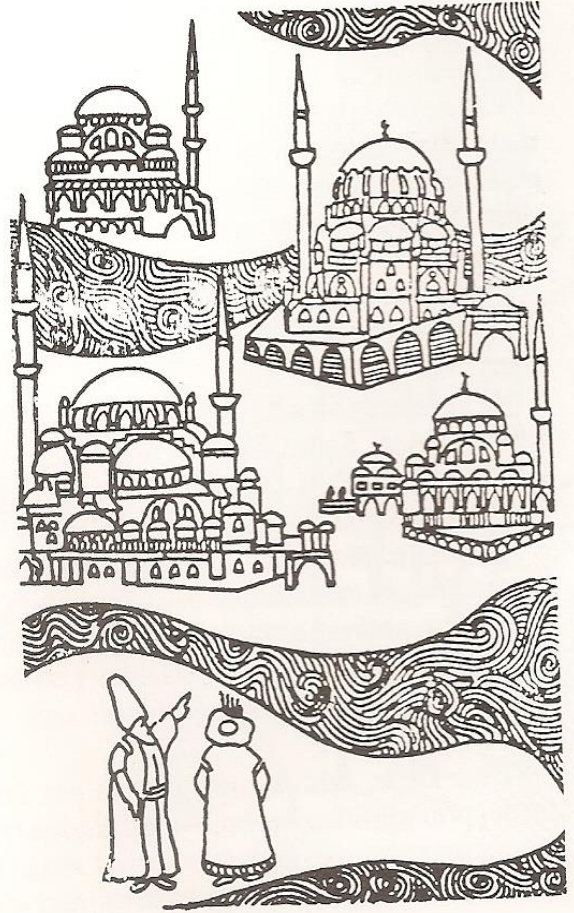
Padişahın bu sözleri karşısında Başmimar Koca Sinan yerlere kadar eğildi.

– Buyruğunuz başım üstüne Sultanım, dedi. Ne yazık ki İstanbul'da cami yapabileceğim uygun bir tepe kalmadı. Yalnız eski Başkentimiz Edirne'de bildiğim bir tepe var. Meriç ovasını bir uçtan bir uca görür. Ferman buyurun caminizi oraya yapayım.

Padişahın buyruğu üstüne caminin Edirne'de yapımına karar verilerek hemen hazırlıklara başlandı.

İlk iş, caminin yapılacağı tepedeki evlerin, bahçelerin satın alınarak cami alanının hazırlanmasıydı. Bunun için evlerin yıkımına girişildi.

Bu tepede dillere destan bir bahçe vardı. Bu bahçe, Selim Dede adlı yaşlı bir adamındı. Selim Dede, bu bahçedeki küçük bir kulübede tek başına yaşayan yoksul bir adamdı. Bahçe genişti. Tepedeki en geniş bahçelerden biriydi. Bahçede her türlü yemiş ağacı vardı. Ama bu yemişleri hiç satmazdı Selim Dede. Çevredeki çocuklar, kendi bahçeleri gibi, gelip yerlerdi yemişleri. Toplayıp evlerine götürürlerdi. Onun için Dedenin bahçesi yaz kış çocuklarla dolup taşardı. Selim Dede'nin bahçesinde renk renk lâleler, türlü türlü karanfiller, mor sümbüller de yetişiyordu. Onları da genç kızlar, gelinler gelir toplardı çiçekler açtığında.



Yalnız bahçede yetiştirdiği sebzeleri satardı Selim Dede. Salata, soğan, turp, ıspanak gibi şeyler. Geçimini onlarla sağlardı. Yoksul ama gönlü bol bir adamdı.

Selim Dede'nin bahçesinde dibinden ayrılmadığı bir ağaç vardı. Bir elma ağacıydı bu. Sabah akşam onun altına oturur, sırtını ağacın gövdesine dayar, çubuğunu yakar, dalar giderdi.

Karısıyla birlikte dikmişlerdi bu ağacı. Evliliklerinin ilk gününde. Tanrı çocuk vermemişti onlara. Ama bu elma ağacı onların hem çocuğu olmuş hem de her mevsim sürüyle çocuğu, sunduğu sulu, tatlı elmalarıyla mutlu etmişti.

Karısı öleli çok oluyordu. Ama elma ağacı yemiş verdikçe, çocuklar da ağızlarını şapırdatarak onları yedikçe karısı yanbaşındaymış gibi gelirdi Selim Dede'ye. O yüzden her şey bir yana, elma ağacı bir yanaydı.

Selim Dede'nin bahçesi bostandan çok, bir çocuk bahçesiydi sanki. Baharda ağaçlarda cıvıldaşan saka kuşları, sekerek dolaşan serçeler, arklardan su içen güvercinlerle de bir cenneti andırırdı.

Bu yüzden Selim Dede, bahçesini, cami yapımı için vermemekte direndi.

Padişahın buyruğuna göre, topraklarını vermekte direnenlerin ne yapıp edilip razı edilmeleri gerekiyordu. Yalnız bütün bunlar güzellikle olacaktı. Ne olursa olsun zor koşmak yoktu. Buyruk böyleydi.

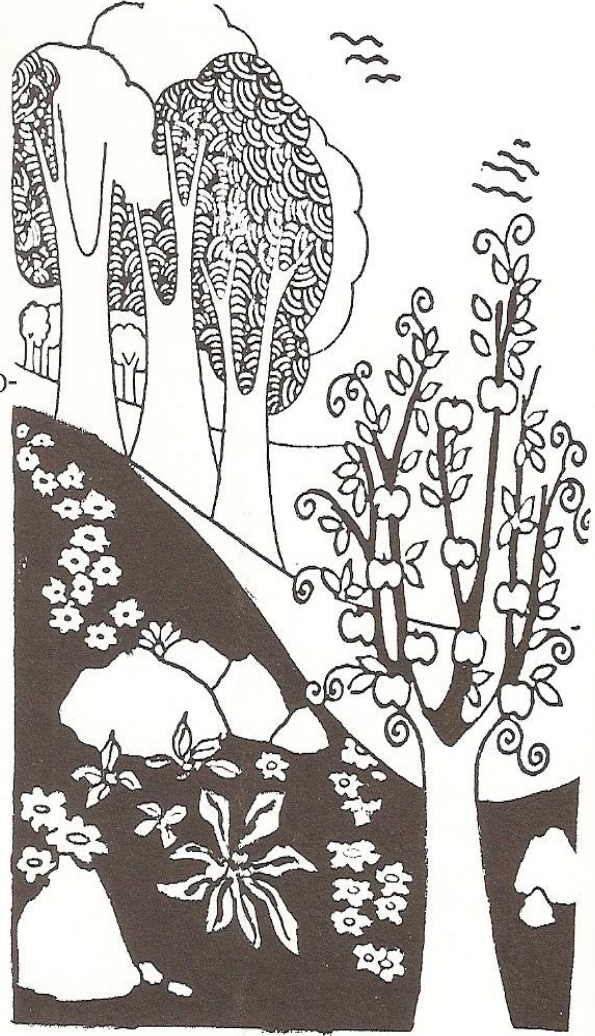
Padişahın buyruğunu yerine getirmek için yöneticiler ne yaptılarsa Selim Dede'yi kandıramadılar.

Ne kese kese altınlar, ne çarşıbaşındaki büyük beyler konağı Selim Dede'yi kandırmaya yetti.

Sonunda, Selim Dede'yle bir de Mimar Sinan'ın konuşmasına karar verildi.

Ak sakallı mimarbaşı, bir sabah erkenden, iki baştan birer katırın taşıdığı üstü deri kaplı kubbeli bir çadırı andıran tahtirevanıyla yokuşu tırmandı. Tahtirevanın iki yanında iki sıralı kollukçular, elde kılıç gidiyordu. Süslü giysili bir seyis de kaptırları yediyordu.

Selim Dede, tahtirevanın bahçesinin önünde durduğunu görünce heyecanlandı. Padişah geldi sandı. Sırtını verdiği elmanın dibinde ayağa kalktı. Gelen mimardı. Ak sakallı yaşlı mimarı saygı-



la karşıladı. Sinan, kollukçuları dışarda tahtirevanın başında bırakmış, Dedenin yanına yalnız başına gelmişti. Selam vererek toprağa çöktü. Selim Dede de oturdu. Bir süre ikisi de konuşmadı. Cıvıldaşan kuşların sesini dinlediler. Sessizliği Sinan bozdu:

– Bahçen gerçekten de dedikleri kadar güzelmiş. Hayran oldum!

Mimarın bahçeyi beğenmesi Selim Dede'yi sevindirmişti.

– Sağolasın, bütün ömrümü şu gördüklerin için harcadım. Benim yerimde olsaydın ey koca mimar, elinle yarattığın bu bahçeyi kıyıp verebilir miydin? Doğru söyle verebilir miydin?

– Hayır, ben de olsam vermezdim. Ama onu ölümsüzleştirdim.

Selim Dede, hayretle baktı:

– Nasıl?

– Camiyi yapmam için bahçeyi bağışlamak senden, ölümsüzleştirmesi benden. Cami bitince bahçe de ölümsüzlüğe kavuşacak. Bana inan!

Selim Dede, mimarın bu sözleri karşısında toprağını caminin yapımı için bıraktı.

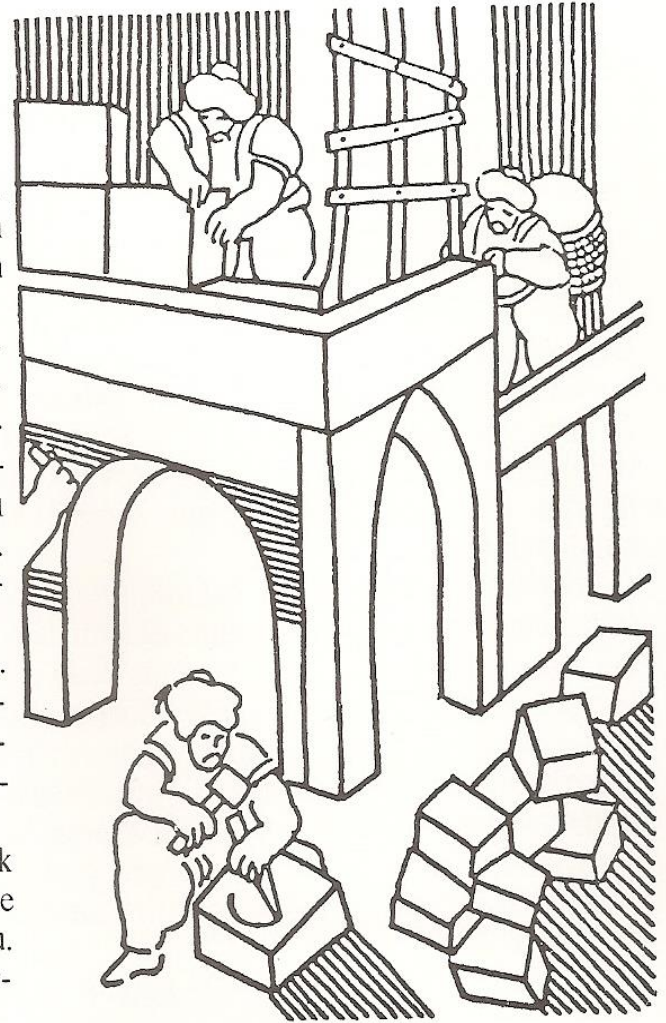
Ona geniş bir ev verdiler. Padişah, kendisine aylık bağladı.

Caminin yapımı beş yıl sürdü. Selim Dede, beş uzun yıl sabırla bekledi. Caminin yapılışını gün gün izledi. Önceleri bastonuna dayanarak her gün yokuşu tırmanıyor, yapım yerinde işçilerin çalışmasını gözlüyordu. Temelin atılışını, harcın karılışını, taşların yontuluşunu, duvarların yükselişini, kolonların bağlanışını bir bir gördü. Bahçesinin nereye kurulacağını, nasıl ölümsüzleştirileceğinin merakı içinde bekledi. İşçilerin arı gibi çalışmaları çoşturuyordu Dede'nin yüreğini.

– Bahçeyi vermekte bunca gecikmeseydim keşke, diyordu içinden.

Sonraları yokuşu çıkamaz oldu. Selim Dede. Soluğu kesiliyordu. Eski gücünü yitirmişti. O zaman da artık iyice yükselmiş olan yapıya, odasının penceresinden bakarak, oturduğu yerden izlemeye başladı yapımı.

Gün geldi, gözleri uzağı seçemez oldu. Artık yüzünü yapının bulunduğu tepeye döndürmekle yetiniyor, günboyu, görmeden, oraya bakıyordu. Bahçesine yeniden kavuşmadan ölmek istemiyordu.



Selim Dede ölmeden caminin yapımı bitti.

Bir sabah, Selim Dede'nin evinin önünde Mimar Sinan'ın, katırların taşıdığı üstü deri kaplı büyük tahturevanı durdu. Selim Dede'yi tahturevana bindirerek tepeye çıkardılar. Sinan, Dede'yi orda karşıladı.

Tepe, masvavi göğün altında apak bir parıltıyla yanıyordu. Güneş, yeni doğmuştu. Dört minareli Selimiye, yekpare taştan ulu bir heykel gibi tepeye oyulmuştu sanki.

Ustalar, keserleri, kesikleri ellerinden yeni bırakmışlardı. İşçilerin üstleri başları daha yontukları taşların tozu ile un aklığındaydı. Palangalar, yeni çözülmüştü kubbelerle minarelerden. Nakkaşlar, fırçalarının boyalarını daha silmemişlerdi. Herkes avluda toplanmıştı. Avlu güvercin doluydu. Şadırvandan su içip çevrede kanat çırpıyorlardı.

Selim Dede, kalabalığın üstünde uçuşan güvercinleri görünce gülümsedi. Sinan'a:

– Güvercinler bahçemin kokusunu alıp gelmişler, dedi. Çabuk götür oraya beni.

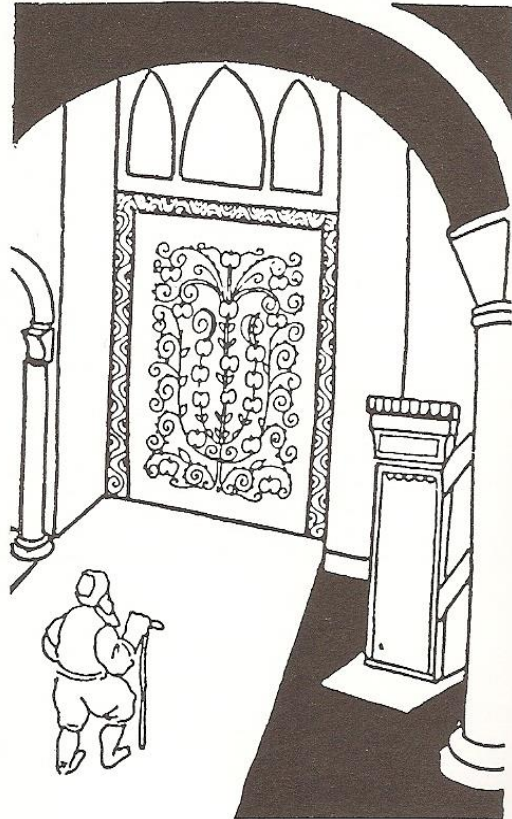
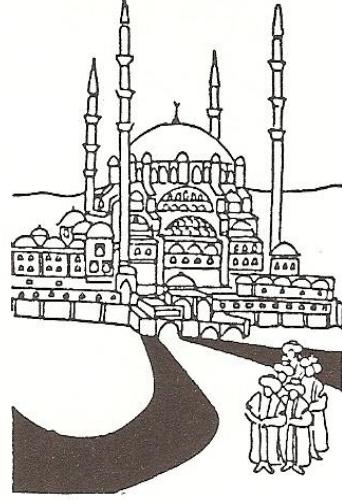
Caminin içinin aydınlığı Selim Dede'yi şaşırttı. Sanki duvarlar yerine ince tül perdeler vardı da ışık onlardan süzülerek içeri giriyordu. Gözlerindeki bulanıklığı alıp götürdü bu aydınlık.

Sinan'la birlikte hünkâr mahfeline gitti Selim Dede. Orada, çevresi çini kaplı mermer mihrabın önünde durdular. Çiniler, iri yapraklı, kırmızı, mavi, yeşil şakayıklarla bezeliydi. Selim Dede, bahar çiçekleri açmış ağaçlarıyla kırmızı karanfillerini, renk renk lâlelerini, mor sümbüllerini tanıdı hemen.

–Benim bahçem bu! diye bağırdı.

Az daha yaklaşınca biricik elma ağacını da gördü. Bahçesinin bahar çiçekleri açmış öteki ağaçlarıyla karanfillerin, lâlelerin, sümbüllerin üstünde, yemyeşil yaprakları arasında güneşten iyice kızarmış elmalarıyla capcanlı duruyordu karşısında. Üstü nakış gibi elma doluydu. Görenin ağzı sulanırdı. Tıpkı eskiden olduğu gibi.

Selim Dede, sevinçten gözyaşlarını tutamadı.



## Ölümsüzleşen Bahçe

*Parçanın özetini çıkar!*

Özet çıkarırken uyulması gereken kuralları unutma!

- Başlık
- Geniş Zamanda anlatım
- Ayrıntı ve tasvirler anlatılamaz
- Konuşmalar anlatıma dönüştürülür
- Giriş-Gelişme-Sonuç bölümlerine dikkat!
- Yazım kurallarına dikkat!